

Les compétences en éveil géographique

Directeur de Collection
Michel Roiseux

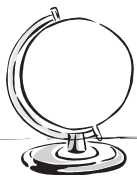
Jean-Pierre Lefèvre

A la conquête de notre milieu



Cycle 3 / 8-10 ans

GAI SAVOIR



Préambule

Dans l'esprit du fichier concernant le cycle 5/8, celui-ci veut en être le prolongement naturel.

L'enfant de huit à dix ans a normalement acquis et assimilé les premières notions indispensables à sa conquête de l'espace qui l'entoure. Nous n'insisterons pourtant jamais assez sur la nécessité de fixer certaines d'entre elles. Nous pensons, prioritairement, aux concepts de latéralité...

Chacun de nous a pu voir, sinon vivre personnellement, la situation du touriste qui, plan en main, cherche à se situer dans un quartier de ville qu'il ne connaît pas. Il le manipule, le retourne, essaie de repérer des éléments repris en légende et, parfois même, le place horizontalement en tentant de l'orienter correctement. Cela peut paraître cocasse mais cela montre surtout qu'une « faille » existe dans notre formation d'adulte.

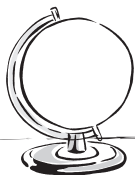
En conséquence, vous remarquerez que bon nombre de fiches du présent ouvrage font appel à cette notion qu'il nous semble utile de rencontrer souvent.

Hormis cet aspect primordial, le fichier du cycle 8-10 se veut également fidèle aux dispositions reprises dans le document « Socles de compétences » qui définit de manière précise les objectifs que chaque enseignant se doit de viser avec ses élèves. En aucun cas, cet ouvrage n'est un manuel de géographie ; il n'a pour seule prétention que d'être un outil au service des apprentissages que le (la) titulaire proposera à ses élèves.

La découverte « sur le terrain » est indispensable et irremplaçable et chacune des fiches proposées ne trouvera de sens que si elle est précédée d'une expérience réellement vécue.

Nous souhaitons que chacun trouve dans ce modeste ouvrage quelques idées nouvelles ou quelques prolongements d'activités susceptibles d'ouvrir un peu plus largement le regard des enfants sur le monde qui les entoure.

La conquête de l'espace est une belle et passionnante aventure... Faisons en sorte que nos élèves y trouvent plaisir.



Sommaire

Préambule

Sommaire

Notes méthodologiques

Localiser, situer, orienter

L

- L1 La fête foraine
- L2 Où sont-ils ?
- L3 Points de vue
- L4 La rose des vents
- L5 Promenade en ville
- L6 Quelle direction ?
- L7 Où sommes-nous ?

Organiser l'espace

O

- O1 Aménagement
- O2 Tout couvrir
- O3 La maison
- O4 La maison (2)
- O5 Visite d'une maison
- O6 Jouons à l'architecte
- O7 Aménagement du parc

Utiliser des repères et des représentations spatiales

R

- R1 Situer sur le plan
- R2 Le bon choix
- R3 Plan de ville
- R4 Au salon des vacances
- R5 Plan d'Armoiville
- R6 Visite d'Armoiville
- R7 Où va-t-il ?
- R8 Trouver son chemin
- R9 Situer les lieux
- R10 Le bon plan
- R11 Le bon plan (2)
- R12 La bonne case
- R13 De la photo au plan
- R14 De la photo au plan (2)
- R15 L'échelle
- R16 Quelle échelle ?
- R17 Calculer les distances
- R18 En ville
- R19 En ville (2)
- R20 Autoroutes en Wallonie
- R21 Autoroutes belges
- R22 Autoroutes belges (2)
- R23 Autoroutes belges (3)
- R24 Les fleuves et rivières de chez nous
- R25 Les fleuves et rivières de chez nous (2)
- R26 Au fil de l'eau
- R27 Provinces belges
- R28 Tourisme en Wallonie
- R29 Situer correctement
- R30 Plan de ville
- R31 Légendes différentes

Lire un paysage, une image géographique

P

- P1 Panorama
- P2 Lire un paysage
- P3 Un paysage
- P4 Paysage bucolique
- P5 Paysage
- P6 Quel paysage ?
- P7 Une île
- P8 Du ciel ou du sol ?
- P9 Brocante
- P10 La ville change.
- P11 Le paysage a changé.
- P12 Et plus tard ?
- P13 Les éléments du paysage
- P14 Les éléments du paysage (2)
- P15 Entrons dans le tableau
- P16 La ligne d'horizon
- P17 Photo et plan
- P18 Le cycle de l'eau
- P19 Météo
- P20 Quel temps ?
- P21 Relevés de la météo
- P22 Relevés de la météo (2)

Identifier les interactions hommes/espace

H

- H1 Des espaces humains
- H2 Deux marchés
- H3 Deux ports
- H4 Deux façons de cultiver
- H5 Pays chauds ? Pays froids ?
- H6 Autres pays, autres paysages, autres activités...
- H7 Modes de vie différents
- H8 Modes de vie différents (2)
- H9 Ma région fait la fête.
- H10 Ma région fait la fête. (2)

Jeux

J

- J1 Neuf copains
- J2 Trouve le chemin.
- J3 Communes de chez nous
- J4 L'architecte crie « Au secours ! »
- J5 A chacun son repas
- J6 Connais-tu les cours d'eau ?

Cartes muettes

- C1 Silhouette de Belgique
- C2 Provinces belges
- C3 Fleuves et rivières de chez nous

Documents couleur

La rose des vents

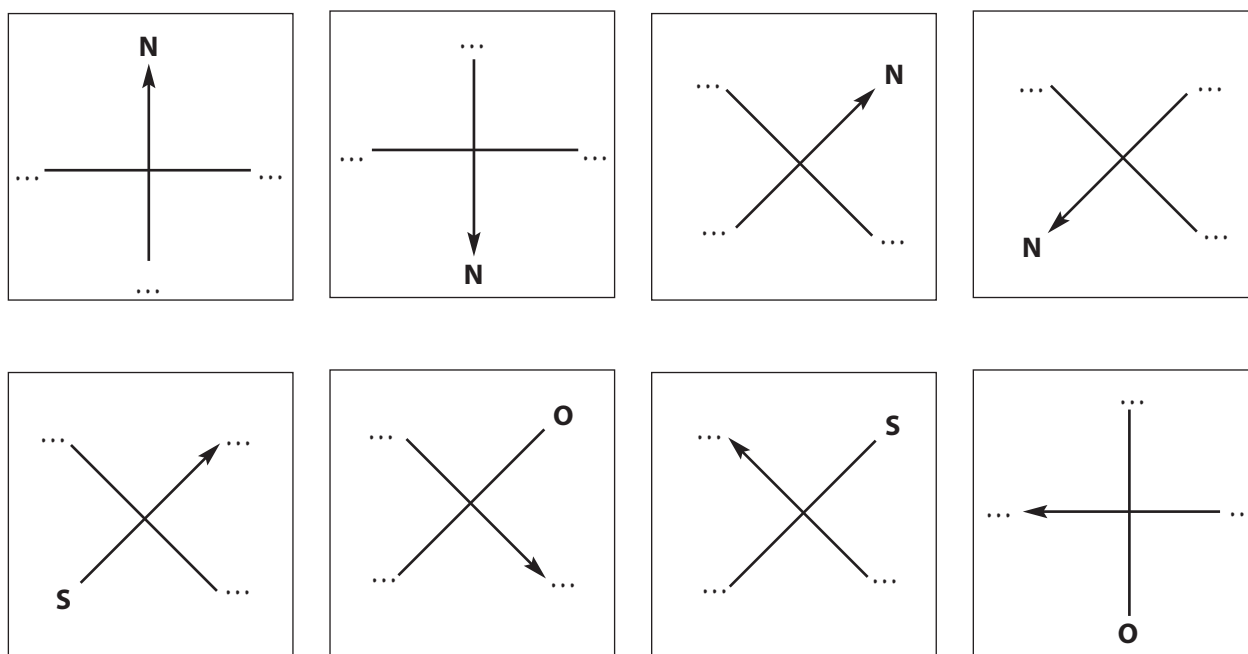
1. Tu connais les quatre principales directions cardinales : le Nord, le Sud, l'Est et l'Ouest.

Souviens-toi : Le Nord est toujours opposé au Sud et l'Est est toujours opposé à l'Ouest.
Lorsque tu diriges ton regard vers le Nord, le Sud est donc derrière toi.
Dans cette position, l'Ouest est toujours à ta gauche et l'Est à ta droite.

Voici un truc pour retenir leur position :

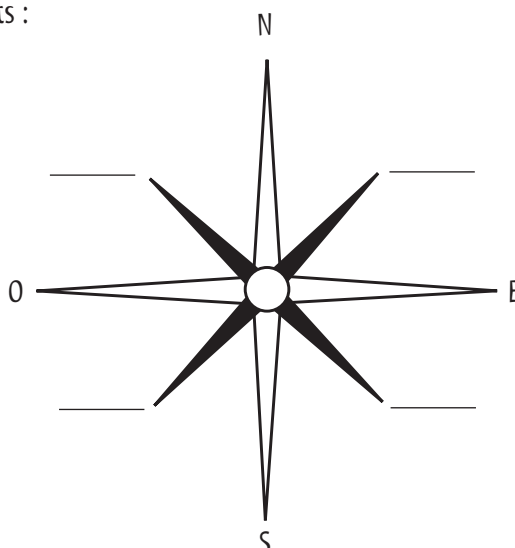
Pose-toi la question « Mais **Où est** donc **l'Est** ? »
à gauche à droite

Complète maintenant ces roses des vents en y ajoutant les trois directions manquantes :



2. Les directions intermédiaires se lisent toujours en commençant par le Nord ou le Sud.
On dit donc : Nord-Ouest (N-O), Nord-Est (N-E), Sud-Ouest (S-O) et Sud-Est (S-E).

Place-les sur cette rose des vents :



La rose des vents

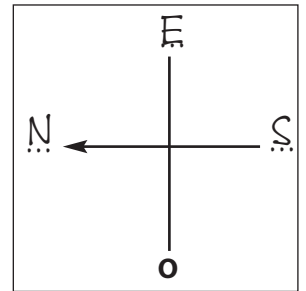
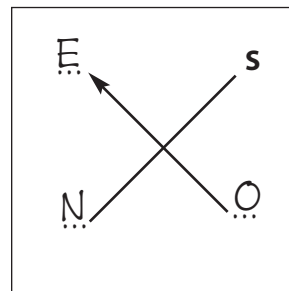
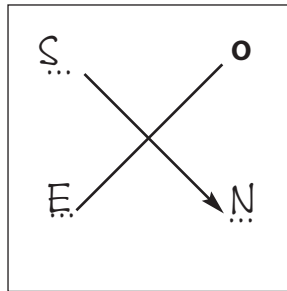
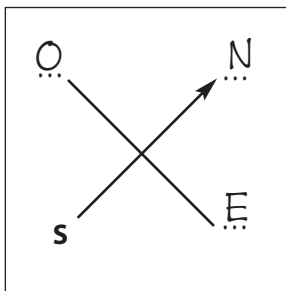
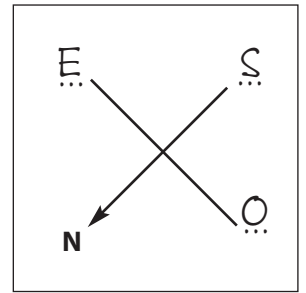
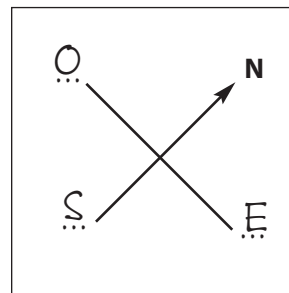
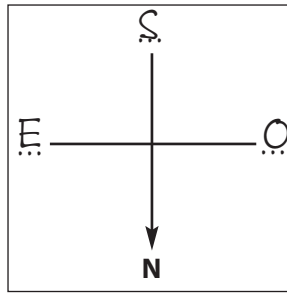
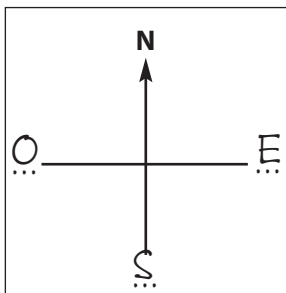
1. Tu connais les quatre principales directions cardinales : le Nord, le Sud, l'Est et l'Ouest.

Souviens-toi : Le Nord est toujours opposé au Sud et l'Est est toujours opposé à l'Ouest.
Lorsque tu diriges ton regard vers le Nord, le Sud est donc derrière toi.
Dans cette position, l'Ouest est toujours à ta gauche et l'Est à ta droite.

Voici un truc pour retenir leur position :

Pose-toi la question « Mais **Où est** donc **l'Est** ? »
à gauche à droite

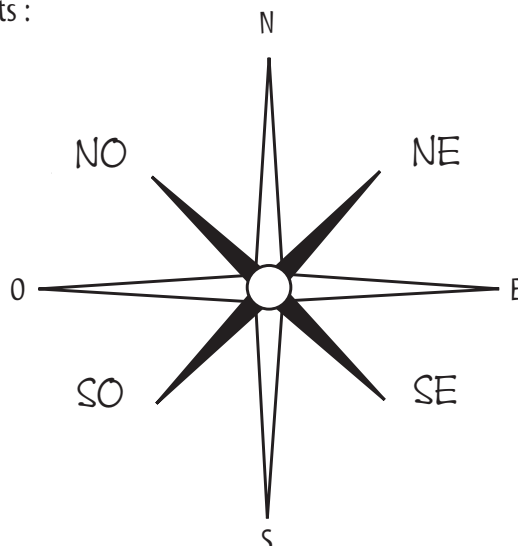
Complète maintenant ces roses des vents en y ajoutant les trois directions manquantes :



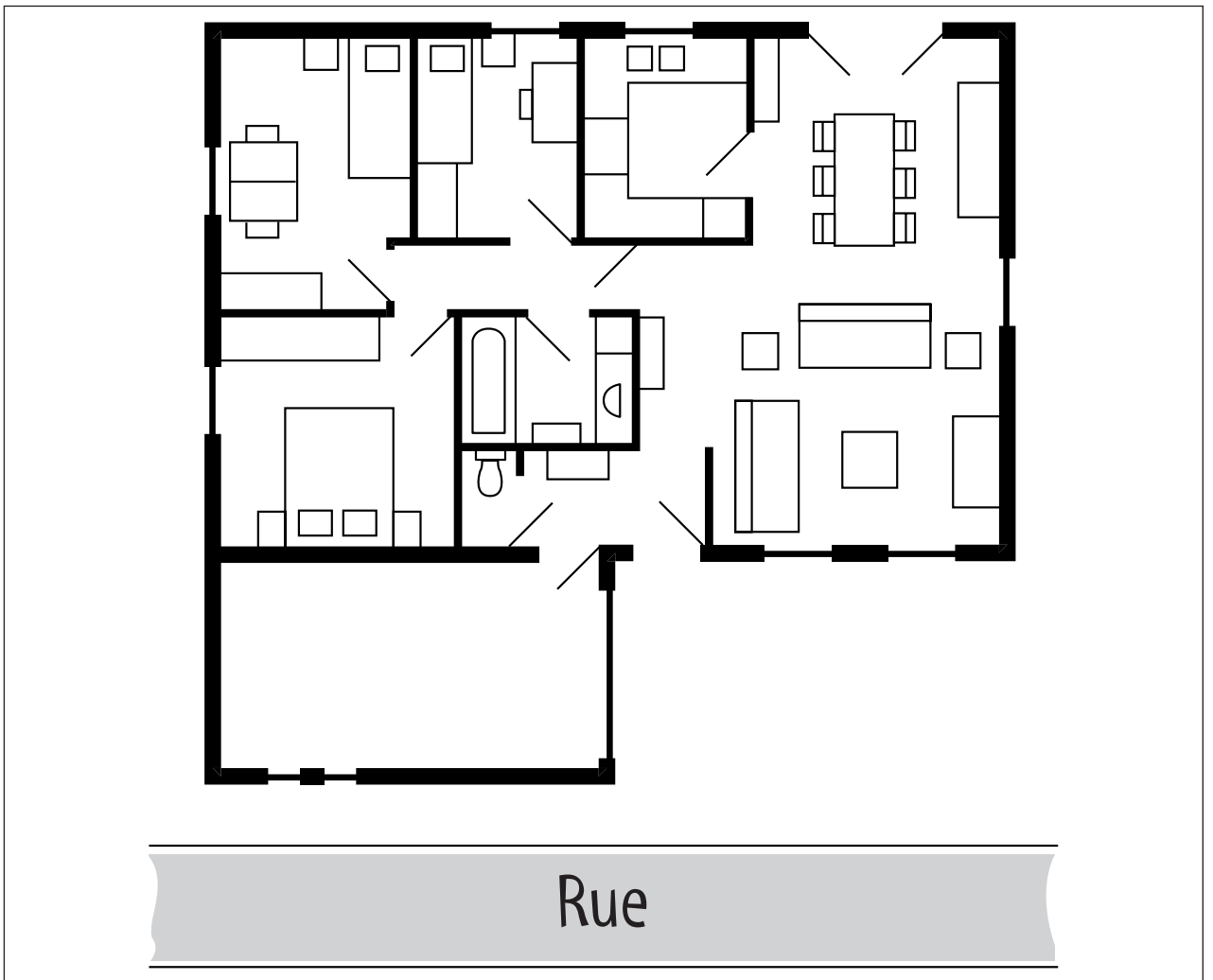
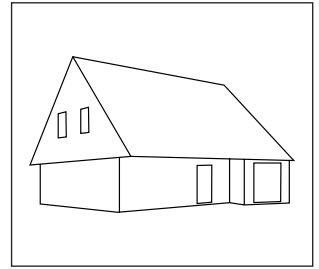
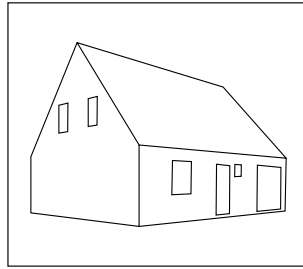
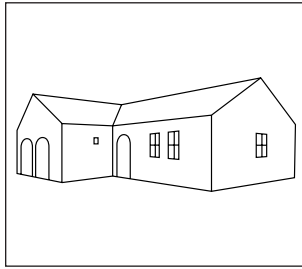
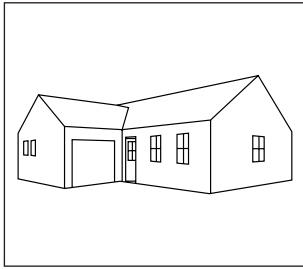
2. Les directions intermédiaires se lisent toujours en commençant par le Nord ou le Sud.

On dit donc : Nord-Ouest (N-O), Nord-Est (N-E), Sud-Ouest (S-O) et Sud-Est (S-E).

Place-les sur cette rose des vents :



1. Une seule de ces maisons correspond au plan. Colorie-la et entoure les éléments qui t'ont permis de la trouver.

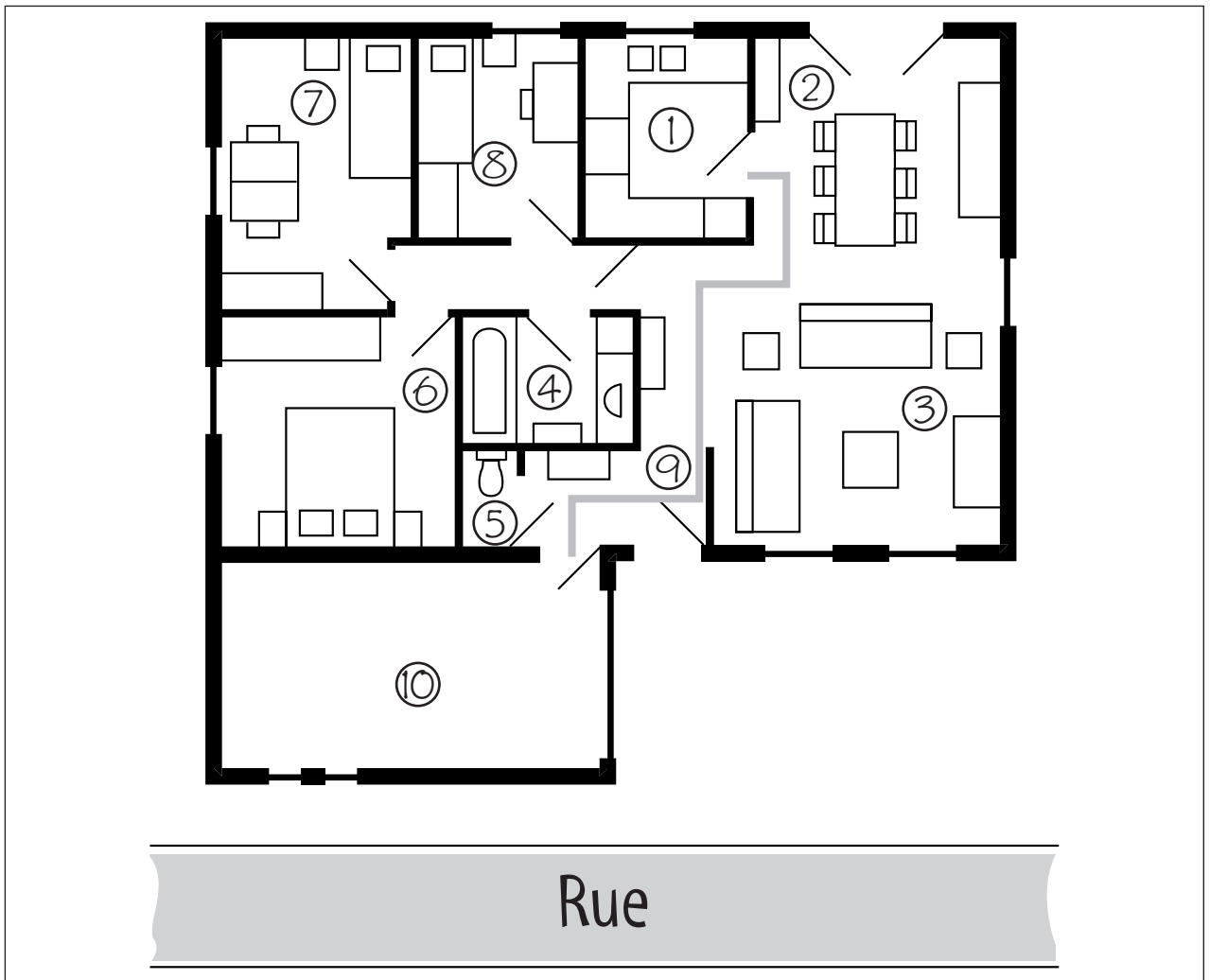
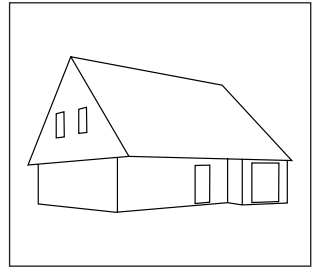
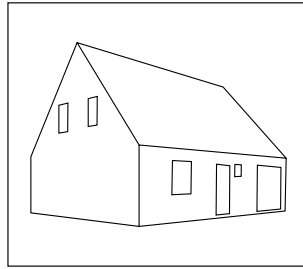
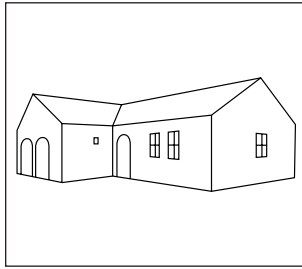
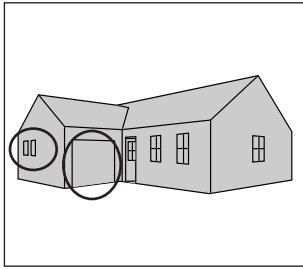


2. Situe les pièces de la maison en écrivant leur numéro sur le plan.

| | |
|----------------|---|
| Cuisine | 1 |
| Salle à manger | 2 |
| Salon | 3 |
| Salle de bain | 4 |
| W.C. | 5 |

| | |
|---------------------------|--------|
| Chambre des parents | 6 |
| Chambre du premier enfant | 7 ou 8 |
| Chambre du second enfant | 8 ou 7 |
| Hall d'entrée | 9 |
| Garage | 10 |

1. Une seule de ces maisons correspond au plan. Colorie-la et entoure les éléments qui t'ont permis de la trouver.



2. Situe les pièces de la maison en écrivant leur numéro sur le plan.

| | |
|----------------|---|
| Cuisine | 1 |
| Salle à manger | 2 |
| Salon | 3 |
| Salle de bain | 4 |
| W.C. | 5 |

| | |
|---------------------------|--------|
| Chambre des parents | 6 |
| Chambre du premier enfant | 7 ou 8 |
| Chambre du second enfant | 8 ou 7 |
| Hall d'entrée | 9 |
| Garage | 10 |

La maison (2)



Utilise la fiche O3 pour compléter celle-ci.

1. Entoure les réponses possibles :

Cette maison peut accueillir aisément

- un couple avec trois enfants
- un couple avec un enfant
- un couple sans enfant
- un couple avec deux enfants
- deux couples et deux enfants

2. Trace en rouge le trajet le plus court pour aller du garage à la cuisine.

3. Par combien de fenêtres peut-on voir la rue ? _____

4. Par combien de portes peut-on voir la rue ? _____

5. Quelle est la pièce la plus vaste de la maison ? _____

Et la plus petite ? _____

6. Par combien d'entrées peut-on pénétrer dans la maison ? _____

Cite-les : _____

7. Entoure les réponses qui te semblent les plus judicieuses.

Si le garage a une longueur de 7 m, on peut dire que...

la salle de séjour (salle à manger + salon) a une longueur d'environ 5 m 9 m 12 m

la cuisine a une longueur d'environ 2 m 4 m 8 m

la façade arrière de la maison mesure environ 10 m 14 m 20 m

8. Choisis l'endroit qui te semble le plus approprié pour semer une pelouse et colorie-le en vert sur le plan.

La maison (2)



Utilise la fiche 03 pour compléter celle-ci.

1. Entoure les réponses possibles :

Cette maison peut accueillir aisément un couple avec trois enfants

un couple avec un enfant

un couple sans enfant

un couple avec deux enfants

deux couples et deux enfants

2. Trace en rouge le trajet le plus court pour aller du garage à la cuisine.

3. Par combien de fenêtres peut-on voir la rue ? 5

4. Par combien de portes peut-on voir la rue ? 2 (ne pas oublier la porte du garage)

5. Quelle est la pièce la plus vaste de la maison ? le salon (le living)

Et la plus petite ? le W.C.

6. Par combien d'entrées peut-on pénétrer dans la maison ? 3

Cite-les : Porte du garage

Porte d'entrée

Double-porte arrière

7. Entoure les réponses qui te semblent les plus judicieuses.

Si le garage a une longueur de 7 m, on peut dire que...

la salle de séjour (salle à manger + salon) a une longueur d'environ 5 m 9 m 12 m

la cuisine a une longueur d'environ 2 m 4 m 8 m

la façade arrière de la maison mesure environ 10 m 14 m 20 m

8. Choisis l'endroit qui te semble le plus approprié pour semer une pelouse et colorie-le en vert sur le plan.

Question ouverte