

Les compétences en éveil géographique

Directeur de Collection  
Michel Roiseux

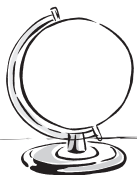
Jean-Pierre Lefèvre

# A la conquête de notre milieu



Cycle 2 / 5-8 ans

GAI SAVOIR



# Préambule

---

Dès le berceau, l'enfant découvre, petit à petit, le milieu qui l'entoure. Il le conquiert avec appréhension souvent, avec audace parfois. Nous connaissons de ces enfants qui, dans un endroit jusqu'alors inconnu, osent avancer dans l'espace et quitter la main du parent pour s'aventurer vers de nouvelles découvertes. D'autres, par contre, s'agrippent à la main de l'adulte et se refusent à aborder un espace nouveau qu'ils imaginent dangereux. Notre rôle d'enseignant est de donner à ces enfants, aux uns comme aux autres, des repères, des points d'appui dans l'espace qui leur est connu afin de les aider à se porter vers de nouveaux horizons.

Ce fichier n'a pas d'autre prétention ; il ne s'agit nullement d'un cours ou d'un manuel de géographie. Il consiste en une succession de propositions, parfois petites épreuves, qui permettront à l'enfant de poser ses marques de manière à élargir de plus en plus l'exploration du milieu qui l'entoure et de passer de l'environnement qui est le sien à sa région, à son pays, au monde...

Bien que destiné à l'élève, cet ouvrage s'adresse avant tout au (à la) titulaire dont la tâche sera de préparer concrètement les activités proposées ici et notamment dans les chapitres R (Repères spatiaux et représentations de l'espace), L (Localisations) et O (Organisation de l'espace).

Il nous paraît utile, sinon indispensable, qu'un matériel réel ou réduit à des dimensions aisément manipulables et observables soit mis à la disposition de l'enfant qui ne maîtrise que progressivement et avec difficulté les concepts spatiaux.

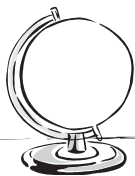
Les problèmes de latéralisation et de décentration retiendront particulièrement notre attention (la droite de l'enfant n'est pas forcément la droite du personnage qu'il observe, ...).

Nous espérons que les quelques fiches qui vous sont proposées vous aideront à poser ces jalons dans vos travaux et pratiques de classe en vue de préparer ce qu'on appellera plus tard l'apprentissage de la géographie.

Aucun ordre d'utilisation des fiches n'est prescrit, elles seront abordées au fil des expériences vécues en classe et en seront le prolongement.

Il nous semble également important de rappeler que, simultanément aux notions d'espace, l'enfant découvre aussi les actions du temps. Il serait pertinent, dans cette optique, de lui faire prendre conscience de l'évolution des paysages qui l'entourent au fil du temps. Lui-même peut parfois évoquer des aspects du milieu qu'il ne voit plus ou d'imaginer les transformations qui se produiront tôt ou tard. Les activités de classe, les apprentissages individuels ou collectifs mêleront le plus souvent possible les aspects temporel et spatial. Dans ce but, afin d'aider l'enseignant dans la mise en œuvre de telles activités, nous proposons, dans ce fichier, une représentation de ce qu'il est convenu d'appeler la « croix espace/temps ». Document fidèle à l'évolution psychologique de l'enfant, il permet de repérer, dans les deux axes, les limites qu'il est parfois imprudent de dépasser, l'enfant n'étant pas forcément capable de maîtriser les notions que nous dirons trop précoces et extérieures à son entendement.

La réalisation des fiches par les élèves n'aura de réel impact sur l'apprentissage spatial que si le contenu de chaque document a été préalablement et physiquement expérimenté (dans les classes, lors de visites sur le terrain, au bac à sable, lors des activités manuelles, ...).



# Sommaire

---

## **Préambule**

## **Sommaire**

## **Notes méthodologiques**

### **Repères spatiaux et représentations de l'espace** **R**

- R 1 Je voyage dans la grille.
- R 2 Je traverse le labyrinthe.
- R 3 L'échelle
- R 4 Circuits en ville
- R 5 Au gymnase (1)
- R 6 Au gymnase (2)
- R 7 L'itinéraire (1)
- R 8 L'itinéraire (2)
- R 9 Promenade en ville (1)
- R 10 Promenade en ville (2)

### **Localisations (situer, orienter)** **L**

- L 1 Qui suis-je ? (1)
- L 2 Qui suis-je ? (2)
- L 3 Où sont-ils ?
- L 4 Chaque chose à sa place
- L 5 Trois plans
- L 6 Localiser (1)
- L 7 Localiser (2)
- L 8 Localiser (3)
- L 9 Complétons le paysage.
- L 10 Joue à l'artiste peintre.
- L 11 Angles de vue (1)
- L 12 Angles de vue (2)
- L 13 De la terre ou du ciel ?
- L 14 Comme au combat naval

### **Paysages et images géographiques** **P**

- P 1 Différents paysages
- P 2 J'observe le paysage. (1)
- P 3 J'observe le paysage. (2)
- P 4 J'observe le paysage. (3)
- P 5 J'observe le paysage. (4)
- P 6 J'observe le paysage. (5)
- P 7 J'observe le paysage. (6)
- P 8 J'observe le paysage. (7)
- P 9 Météo
- P 10 Bulletin météo
- P 11 Été ? Hiver ?
- P 12 Au fil des saisons (1)
- P 13 Au fil des saisons (2)
- P 14 Deux paysages (1)
- P 15 Deux paysages (2)
- P 16 Éléments du paysage
- P 17 Le paysage change.
- P 18 Animaux d'ici ou animaux d'ailleurs ?

## **Organisation de l'espace**

**O**

- O 1 Occuper l'espace
- O 2 La chambre des jumeaux
- O 3 La chambre de Jim et Lucas
- O 4 La cuisine de bonne-maman
- O 5 La maison de Laura
- O 6 Plan de la maison
- O 7 Meublons la maison.
- O 8 Quel plan ? (1)
- O 9 Quel plan ? (2)
- O 10 Quel plan ? (3)
- O 11 Quelle photo ? (1)
- O 12 Quelle photo ? (2)

## **L'homme et son espace**

**H**

- H 1 Des lieux d'activité
- H 2 A chaque lieu ses activités
- H 3 Là où je vis...
- H 4 Mon habitation
- H 5 Autour de chez moi...
- H 6 Maisons du monde
- H 7 L'homme modifie le paysage.
- H 8 La dernière journée d'une pomme
- H 9 Naturel ou fabriqué ?
- H 10 Produit naturel ou production de l'homme

## **Jeux**

**J**

- J 1 Couvrir l'espace
- J 2 Trouver son chemin
- J 3 Une maison
- J 4 La cible
- J 5 Le plan dans le désordre
- J 6 Mots cachés

## **Evaluation de fin de première étape.**

- 1 Quel itinéraire ?
- 2 Organisons l'espace.
- 3 Localiser
- 4 Lire un paysage
- 5 Interactions hommes/espace

## **Documents couleur**

- La campagne (Florenville)
- Une ville (Bruxelles)
- Un village (Chassepierre)
- La mer (littoral belge)
- La forêt (Ardenne)
- La montagne (Alpes)
- Le désert (Afrique)
- Un fleuve (la Meuse)
- Une zone industrielle (Feluy)

---

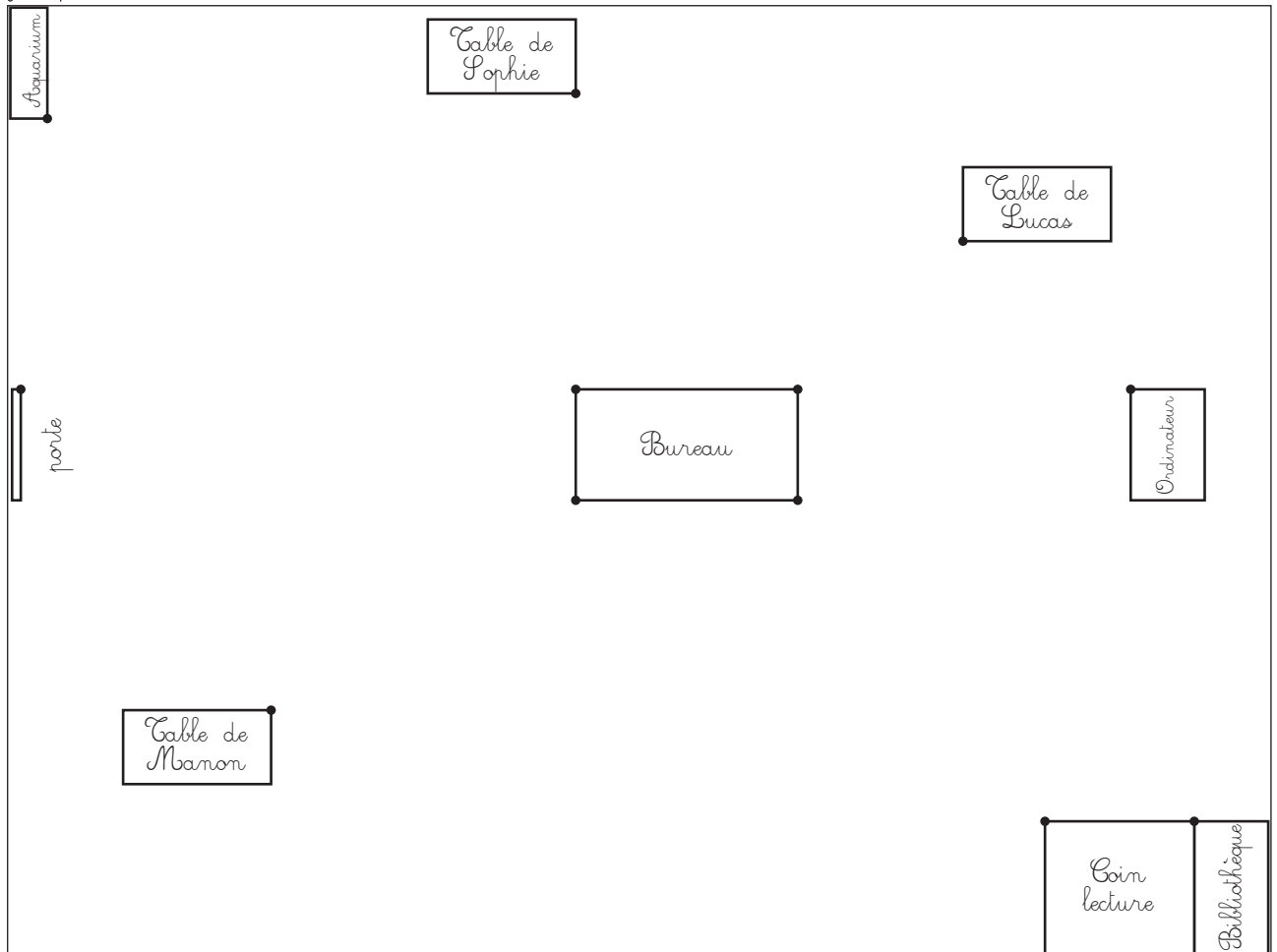
Autorisation de reproduction par l'acheteur  
pour les besoins de sa classe.

---

# L'échelle



Sur le plan de cette classe, mesure les distances **les plus courtes** du bureau jusqu'aux autres meubles.



1 centimètre sur le plan représente un mètre dans la classe.

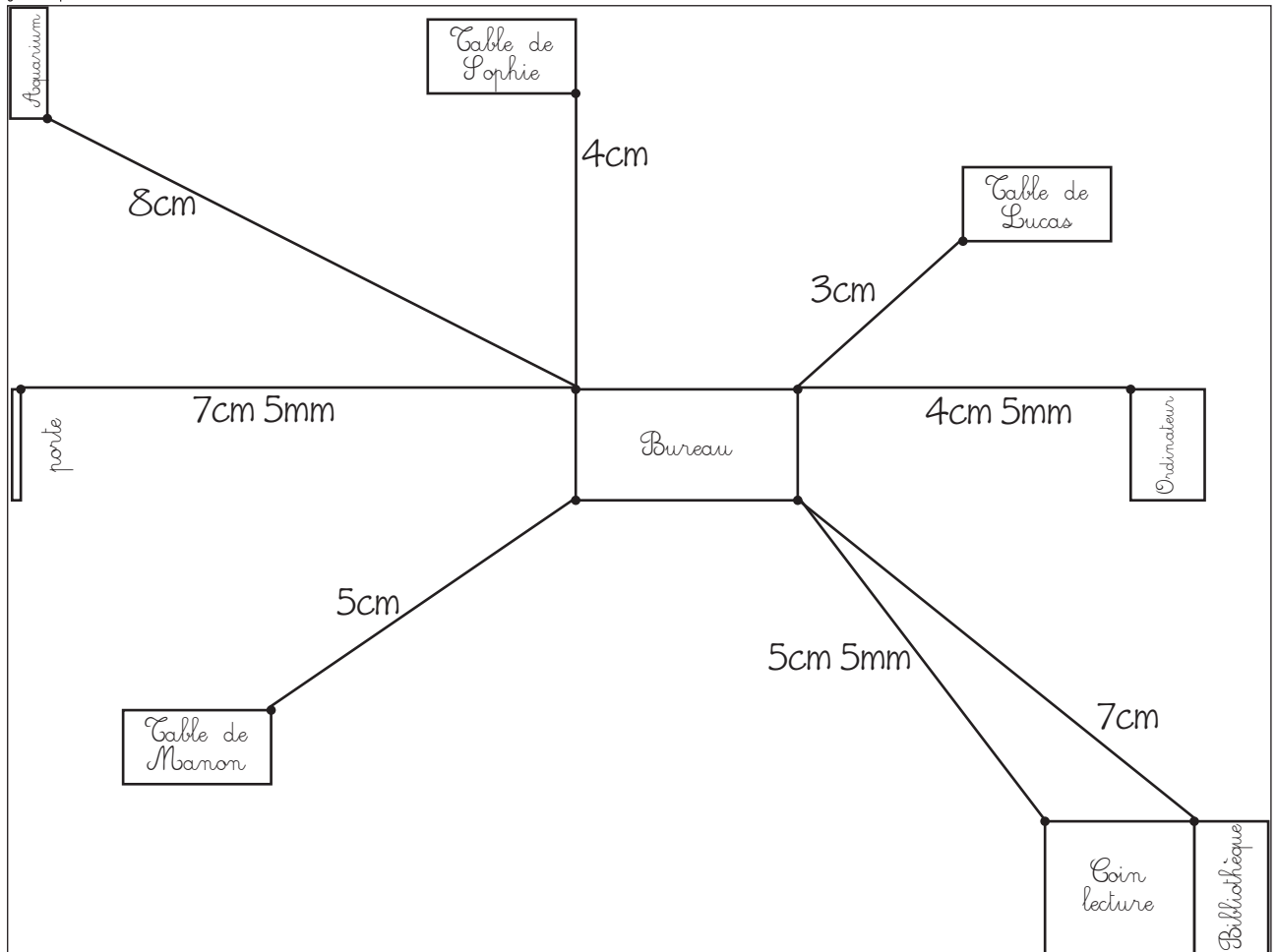
Complète ce tableau en indiquant tes mesures et les distances réelles.

	Mesures sur le plan	Distances réelles
Du bureau à la table de Pophie		
Du bureau à la table de Lucas		
Du bureau à la table de Manon		
Du bureau à l'aquarium		
Du bureau à l'ordinateur		
Du bureau à la bibliothèque		
Du bureau au coin lecture		
Du bureau à la porte		

# L'échelle



Sur le plan de cette classe, mesure les distances **les plus courtes** du bureau jusqu'aux autres meubles.

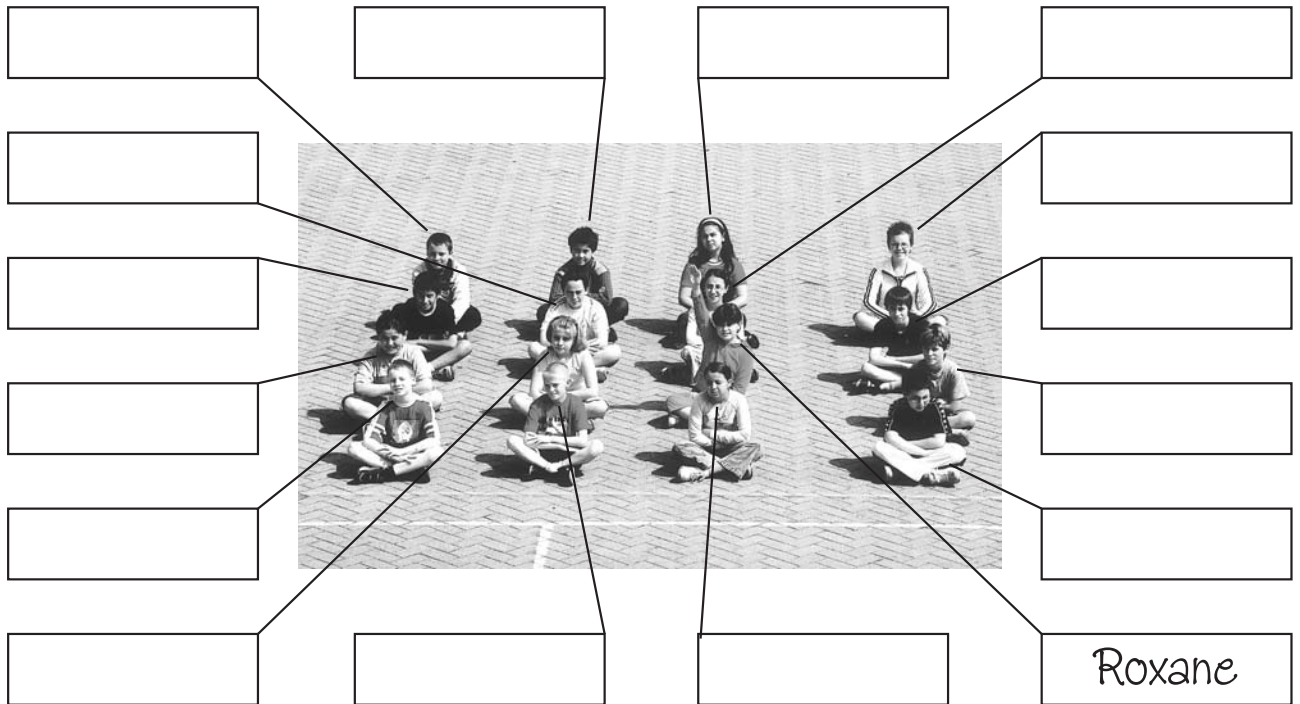


1 centimètre sur le plan représente un mètre dans la classe.

Complète ce tableau en indiquant tes mesures et les distances réelles.

	Mesures sur le plan	Distances réelles
Du bureau à la table de Pophie	4 cm	4 m
Du bureau à la table de Lucas	3 cm	3 m
Du bureau à la table de Manon	5 cm	5 m
Du bureau à l'aquarium	8 cm	8 m
Du bureau à l'ordinateur	4 cm 5 mm	4 m 50 cm
Du bureau à la bibliothèque	7 cm	7 m
Du bureau au coin lecture	5 cm 5 mm	5 m 50 cm
Du bureau à la porte	7 cm 5 mm	7 m 50 cm

# Où sont-ils ?

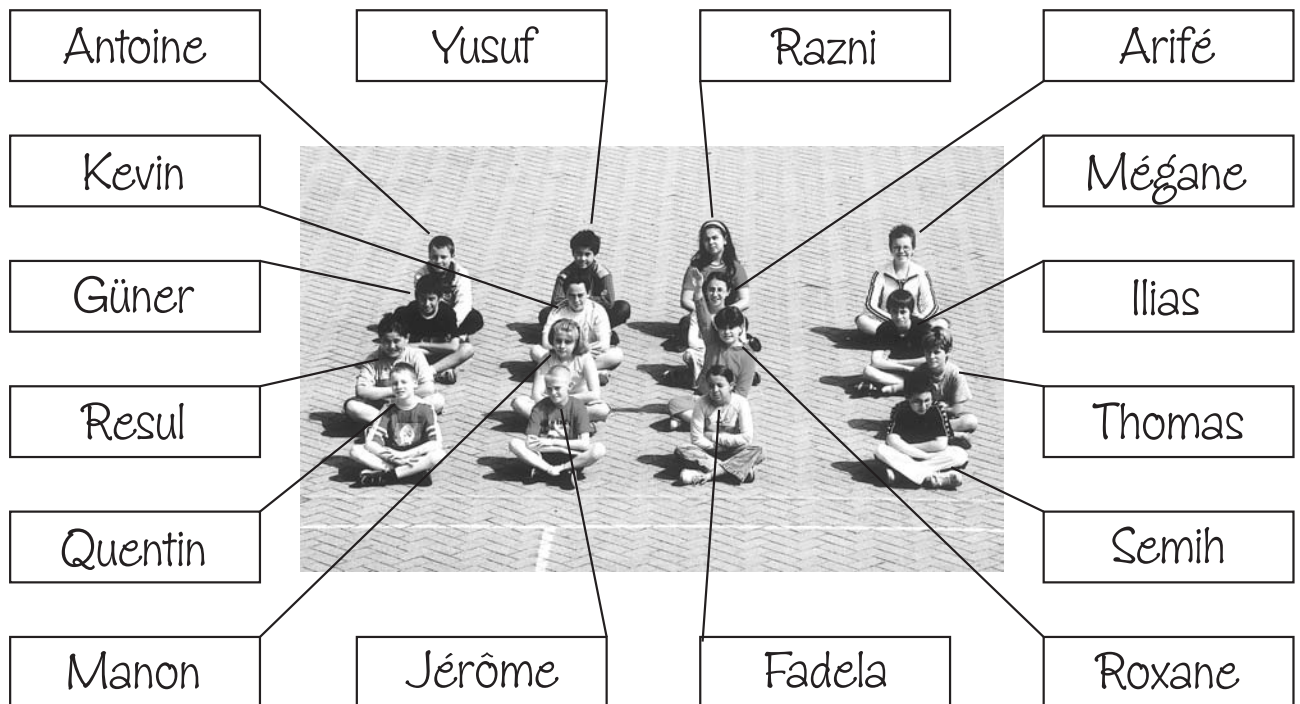


Ecris le nom de chacun dans son étiquette.

Voici des renseignements qui t'aideront :

- Roxane lève le bras.
- Arifé se trouve juste derrière Roxane.
- Arifé voit Kevin à sa droite.
- Jérôme se trouve deux rangs devant Kevin.
- Jérôme voit Fadela à sa gauche.
- Trois rangs derrière Fadela, on trouve Razni.
- Razni voit Mégane à sa gauche.
- Pemih se trouve trois rangs devant Mégane.
- Trois rangs à la droite de Pemih, on voit Quentin.
- Juste derrière Quentin, il y a Resul.
- Resul voit Manon à sa gauche.
- Deux rangs derrière Manon, on voit Yusuf.
- Yusuf voit Antoine à sa droite.
- Juste devant Antoine se tient Güner.
- Trois rangs à la gauche de Güner, on trouve Ilias.
- Thomas est entre Ilias et Pemih.

# Où sont-ils ?



Ecris le nom de chacun dans son étiquette.

Voici des renseignements qui t'aideront :

- Roxane lève le bras.
- Arifé se trouve juste derrière Roxane.
- Arifé voit Kevin à sa droite.
- Jérôme se trouve deux rangs devant Kevin.
- Jérôme voit Fadela à sa gauche.
- Trois rangs derrière Fadela, on trouve Razni.
- Razni voit Mégane à sa gauche.
- Semih se trouve trois rangs devant Mégane.
- Trois rangs à la droite de Semih, on voit Quentin.
- Juste derrière Quentin, il y a Resul.
- Resul voit Manon à sa gauche.
- Deux rangs derrière Manon, on voit Yusuf.
- Yusuf voit Antoine à sa droite.
- Juste devant Antoine se tient Güner.
- Trois rangs à la gauche de Güner, on trouve Ilias.
- Thomas est entre Ilias et Semih.

# Deux paysages (1)



Compare ces deux photos.

Photo n°1 :



Photo n°2 :



# Deux paysages (2)



1. Observe attentivement les photos de la fiche P14 et réponds aux questions suivantes.

Photo n°1

Cette photo a été prise  
en été - en hiver

Ecris deux détails qui le prouvent :

---

---

Photo n°2

Cette photo a été prise  
en été - en hiver

Ecris deux détails qui le prouvent :

---

---

2. Ces photos ont-elles pu être prises dans notre région ? oui - non  
Pourquoi ? \_\_\_\_\_

3. Voici des éléments qu'on ne voit pas.  
Pour chacun d'eux, choisis la photo qu'il pourrait illustrer.



Photo n° \_\_\_\_\_



Photo n° \_\_\_\_\_



Photo n° \_\_\_\_\_



Photo n° \_\_\_\_\_



Photo n° \_\_\_\_\_



Photo n° \_\_\_\_\_

# Deux paysages (2)



1. Observe attentivement les photos de la fiche P14 et réponds aux questions suivantes.

## Photo n°1

Cette photo a été prise  
en été - en hiver

Ecris deux détails qui le prouvent :

Neige, skieur, ...

Toute réponse acceptable

## Photo n°2

Cette photo a été prise  
en été - en hiver

Ecris deux détails qui le prouvent :

Verdure, absence de neige, ...

Toute réponse acceptable

2. Ces photos ont-elles pu être prises dans notre région ? oui - non  
Pourquoi ? Notre région ne comporte pas de montagnes.

3. Voici des éléments qu'on ne voit pas.  
Pour chacun d'eux, choisis la photo qu'il pourrait illustrer.



Photo n° 1



Photo n° 2



Photo n° 2



Photo n° 2



Photo n° 1



Photo n° 1